

Gipstrimmer HSS-99



HSS-99
(Schrägauflage, im Lieferumfang enthalten)



HSS-99 mit KFO-Sonderzubehör



BETRIEBSANLEITUNG

Sehr geehrter Kunde,

wir freuen uns, dass Sie sich für ein Gerät aus der Wassermann-Produktpalette entschieden haben. Wassermann Dental-Maschinen bieten Ihnen höchste Qualität und neueste Technologie.

Um die Leistungsfähigkeit des Gerätes voll ausnutzen zu können und viele Jahre Freude an Ihrem Gerät zu haben, lesen Sie bitte vor dem Anschließen und der Inbetriebnahme diese Betriebsanleitung sorgfältig durch und bedienen Sie das Gerät den Anweisungen entsprechend. Die Betriebssicherheit und die Funktion des Gerätes können nur dann gewährleistet werden, wenn sowohl die allgemeinen Sicherheits- und Unfallverhütungsvorschriften des Gesetzgebers als auch die Sicherheitshinweise in der Bedienungsanleitung beachtet werden. Wir übernehmen keine Haftung für Schäden, die durch unsachgemäßen Gebrauch bzw. fehlerhafte Bedienung entstehen.



Bitte stellen Sie sicher, dass alle Personen, die das Gerät bedienen, die Betriebsanleitung gelesen und verstanden haben.

Bewahren Sie die Betriebsanleitung an einem sicheren Ort auf, um im Bedarfsfall jederzeit darauf zurückgreifen zu können.



Das Gerät entspricht den zutreffenden EU Richtlinien.



Das Gerät unterliegt den EU Richtlinien 2012/19/EU (WEEE-Richtlinie).

Firmenanschrift:

Wassermann Dental-Maschinen GmbH

Rudorffweg 15-17

21031 Hamburg, Deutschland

Tel.: +49 (0)40/ 730 926 - 0 Fax.: +49 (0)40/ 730 37 24

sales@wassermann-dental.com

service@wassermann-dental.com

www.wassermann.hamburg

www.facebook.com/WassermannDentalmaschinen

Inhaltsverzeichnis

1 Merkmale.....	4
2 Kennzeichnung der Sicherheitshinweise in dieser Anleitung.....	4
3 Sicherheitshinweise.....	5
3.1 Gefahrenquellen.....	5
4 Haftung für Funktion und Schäden.....	6
5 Anwendungsbereich.....	6
6 Vor der Inbetriebnahme.....	7
6.1 Transport.....	7
6.2 Lagerung.....	7
7 Installation/ Inbetriebnahme.....	7
7.1 Aufstellung.....	7
7.2 Aufstellungsort.....	8
7.3 Spülwasseranschluss.....	9
7.4 Abwasserschlauch.....	9
8 Montage.....	10
8.1 Montage der Schrägaufgabe.....	10
9 Rüsten.....	10
10 Bedienung.....	11
10.1 Allgemeine Bedienungshinweise.....	11
10.2 Wasserregulierung.....	11
11 Störungssuche/ Fehlerbehebung.....	12
12 Instandhaltung.....	13
12.1 Reinigung.....	13
12.2 Wartung.....	13
12.3 Reparaturen.....	14
12.4 Ersatzteile.....	14
12.5 Service-Hotline 040/ 730 92 6-0.....	14
12.6 Ersatzschleifscheiben.....	14
12.7 Lieferumfang/ Zubehör.....	15
12.8 Garantie.....	15
13 Technische Daten.....	16
14 Entsorgung des Geräts.....	17
14.1 Entsorgungshinweis für die Länder der EU.....	17
14.2 Besondere Hinweise für Kunden in Deutschland.....	17
15 EU-Konformitätserklärung.....	18

1 Merkmale

- volldiamantierte Schleifscheibe für seidig glatte und gerade Modellflächen, Ø 300 mm
- höchste Schleifgeschwindigkeit mit 3000 min⁻¹
- extrem leistungsstarker und wartungsfreier 1200-Watt-Motor mit hohem Wirkungsgrad, spritzwassergeschützt nach IP 54
- optimale Wassersteuerung durch verstellbaren Kugelhahn und Magnetventil
- kräftige Scheiben- und Innenraumspülung
- umsetzbarer Abflusstutzen für leichte Installation
- extra großer Arbeitsausschnitt von 12 x 17 cm
- hochwertiges, kunststoffpulverbeschichtetes Gehäuse
- leicht zu öffnen durch rückseitige Sterngriffe
- umfassende Erweiterungsmöglichkeiten
- erweiterbar durch Schleifeinrichtung und/ oder Richtlicht für 3D-Trimmen – und damit bestens geeignet für Kieferorthopädie
- Schleifvorrichtungen KMS sind auch in der Schweizer- u. EOS-Ausführung lieferbar

2 Kennzeichnung der Sicherheitshinweise in dieser Anleitung



Warnung!

Dies ist eine Warnung, die auf Risikosituationen und Gefahren hinweist. Eine Missachtung dieser Warnung kann zu lebensbedrohlichen Situationen führen. Diese Warnungen sind unbedingt zu beachten!



Information!

Dies ist eine Information, die auf bestimmte unbedingt zu beachtende Merkmale hinweist.

3 Sicherheitshinweise

Jede Inbetriebnahme und Handhabung an dem Gerät setzt die **genaue Kenntnis** und **Beachtung** dieser **Betriebsanleitung** voraus. Das Gerät ist nur für die beschriebene Verwendung bestimmt.



ACHTUNG:

- Sämtliche Service- und Reparaturarbeiten sind ausschließlich autorisiertem Fachpersonal vorbehalten.
- Vor Wartungs- und Reinigungsarbeiten ist immer der Netzstecker zu ziehen und der Motor gegen Wiedereinschaltung zu sichern. Das Gerät ist bei diesen Arbeiten vom Wasserzulauf zu trennen.
- Beim Arbeiten an Schleifscheiben ist immer eine Schutzbrille zu tragen.
- Elektromotoren sind Betriebsmittel mit gefährlichen, spannungsführenden und rotierenden Teilen während des Betriebes. Sie können daher bei falscher Bedienung, unsachgemäßem Einsatz oder unzureichender Wartung gesundheitliche oder materielle Schäden verursachen.
- Sämtliche Arbeiten an dem Motor selbst dürfen ausschließlich von qualifiziertem Fachpersonal durchgeführt werden.
- Kondensatoren müssen vor dem Öffnen des Gerätes entladen werden.
- Bei Arbeiten mit dem Gerät ist eng anliegende Kleidung zu tragen und die Ärmel dürfen nur nach innen umgeschlagen werden. Keine Handschuhe tragen.
- Bei langen Haaren ist ein Haarschutz (Haarnetz o.ä.) zu tragen.
- Beim Arbeiten mit dem **HSS-99** ist das Tragen von Ringen, Ketten, Armbanduhrn oder ähnlichen Schmuckstücken verboten.
- Den Wasserhahn über Nacht und am Wochenende unbedingt zudrehen.



Stellen Sie sicher, dass das Gerät mit der richtigen Netzspannung betrieben wird.

3.1 Gefahrenquellen



Verletzungsgefahr an sich drehenden Teilen und an der Schleifscheibe.

4 Haftung für Funktion und Schäden

Die Haftung für die Funktion des Gerätes geht in jedem Fall auf den Eigentümer oder Betreiber über, soweit das Gerät von Personen, die nicht einem autorisierten Fachbetrieb angehören, unsachgemäß gewartet, instandgesetzt oder verändert wird, oder wenn eine Handhabung erfolgt, die nicht der bestimmungsgemäßen Verwendung entspricht.

Das Gerät muss gemäß dieser Betriebsanleitung gewartet und betrieben werden. Für Schäden, die durch **Nicht-Beachtung** der vorstehenden Hinweise eintreten, haftet die Wassermann Dental-Maschinen GmbH nicht.

Gewährleistungs- und Haftungsbedingungen der Verkaufs- und Lieferbedingungen der Wassermann Dental-Maschinen GmbH werden durch vorstehende Hinweise nicht erweitert.



Die Produkthaftung erlischt bei Veränderungen durch andere und Einbau von bauartfremden Teilen. Im Ersatz nur Original-WASSERMANN-Teile verwenden. Sollte nach der Montage einer „Fremdscheibe“ ein Schadensfall auftreten, liegt die Haftung bei dem „In Verkehrbringenden“ der Ersatzschleifscheibe.

Bei der Verwendung von Diamantschleifscheiben führt das Beschleifen von Einbettmassen und Metallen zu einem extremen Verschleiß. Hierfür übernehmen wir keine Haftung.

5 Anwendungsbereich

Der Gipstrimmer **HSS-99** kommt in zahntechnischen Laboren zum Einsatz und dient ausschließlich zum Beschleifen (Trimmen) von Gipsmodellen.

Um eine Beschädigung des Gerätes und/ oder der Schleifscheibe zu vermeiden, darf ausschließlich Gips bearbeitet werden. Ansonsten verliert die Schleifscheibe schnell an Schärfe und Schnittgeschwindigkeit.

Verwenden Sie das Gerät ausschließlich für diesen Anwendungsbereich.

6 Vor der Inbetriebnahme

6.1 Transport

Stellen Sie vor einem Transport sicher, dass das Gerät vom Netz getrennt ist. Beim Versand sollte auf eine sachgemäße Verpackung geachtet werden, um unnötige Transportschäden zu vermeiden.



Es ist wichtig, dass eventuelle Transportschäden schon beim Auspacken erkannt werden. Gegebenenfalls ist eine sofortige Tatbestandsaufnahme erforderlich.

6.2 Lagerung

Der Lagerort hat auch bei kurzfristiger Zwischenlagerung des Gerätes im Hinblick auf die Funktionssicherheit große Bedeutung. Der Aufstellungsort sollte trocken, belüftet und erschütterungsfrei sein. Gleichbleibende Temperaturen und eine Holzunterlage sind vorteilhaft. Das Gerät darf nicht im Freien gelagert oder aufgestellt werden. Bei längerer Lagerung das Gerät vor Feuchtigkeit und Staub schützen.

7 Installation/ Inbetriebnahme

7.1 Aufstellung

Transportkarton öffnen, Verpackungsmaterial entfernen, Gerät und Zubehör vorsichtig entnehmen. Mitgeliefertes Zubehör überprüfen.




Vor der Inbetriebnahme muss das Gerät unbedingt Raumtemperatur annehmen.


7.2 Aufstellungsort

Da das Gerät ausschließlich mit Wasser betrieben werden darf, empfiehlt sich die Installation nahe eines Wasserhahnes, am besten gleich am Spülbecken.

Eine weitere Variante ist die Aufstellung der Trimmers auf einer Waschbeckenkonsole* im Waschbecken (*als Zubehör auf Anfrage erhältlich).

 **Das Gerät muss waagrecht auf einem standfesten und ebenen Untergrund stehen.**

 Das Gerät nicht im Freien oder an schlecht gelüfteten Orten aufstellen.


 Stellen Sie das Gerät so auf, dass der Arbeitsbereich und die Bedienfähigkeit nicht eingeschränkt wird (Baumaße berücksichtigen). Bei der Aufstellung des Gerätes ist darauf zu achten, dass die Schleifscheibe zugänglich bleibt und dass das Gerät in der Nähe eines Gipsabscheiders steht.

 **Vor Inbetriebnahme bitte folgende Anschlüsse installieren:**

Für die Montage des **Spülwasseranschlusses** wird der Druckschlauch mit Gewebeeinlage mit dem Durchmesser von ½ Zoll (13 mm) und für den **Wasserabfluss** der Plastikschlauch mit dem Durchmesser 1 Zoll (25 mm) benötigt.

Achten Sie bei der Montage des Wasserablaufes bitte darauf, dass das Schlauchende frei im Gipsabscheider hängt und nicht unterhalb der Wasseroberfläche.

7.3 Spülwasseranschluss

 **Bevor** der Gewebeschlauch am Gerät angeschlossen wird, bitte den Wasserhahn kurz aufdrehen, so dass eventuelle Verschmutzungen in der Hausleitung heraus gespült werden. Andernfalls kann die einwandfreie Wasserzufuhr zum Gerät beeinträchtigt werden.

Anschließend den Spülwasseranschluss (dünnerer Druckschlauch mit Gewebeeinlage) zwischen dem Wasserhahn und dem Schlauchanschluss des Gerätes herstellen. Der Schlauchanschluss befindet sich auf der Unterseite des Gerätes. Legen Sie das Gerät zur Befestigung des Schlauches vorsichtig auf die Seite. Achten Sie darauf, dass der Lack nicht beschädigt wird. Zur Befestigung des Schlauches benutzen Sie die am Schlauch vormontierten Schlauchschellen und ziehen diese fest an.

Zwischen Wasserhahn und Zuflussschlauch muss ein Aquastop geschaltet werden, damit der Schlauch nicht ständig unter Druck steht, wenn an dem Gerät nicht gearbeitet wird.



Die Schlauchschellen ca. 2 Tage nach der Installation nochmals nachziehen. Den Wasserhahn über Nacht und am Wochenende unbedingt zudrehen.

7.4 Abwasserschlauch

Der Abflussschlauch muss immer so verlegt werden, dass unter keinen Umständen ein Wasserstau im Gerät entsteht. Das führt zum Herausspritzen des Wassers durch den Schleifausschnitt. Den Schlauch immer in einem zügigen Bogen (nicht gewinkelt) und mit einem permanenten Gefälle von mind. 2 cm pro Meter verlegen.



Das Schlauchende des Abflussschlauches muss über dem Wasserspiegel einer Gipsauffanganlage liegen.

Das Schlauchende darf nicht in das Wasser tauchen.

Schlauch ggf. kürzen oder den Abflusswinkel am Gerät durch Umschrauben des Abflusstutzens ändern.

Der Stutzen für den Abflussschlauch ist serienmäßig nach rechts *schräge* heraus angesetzt. Dieser kann jedoch auch nach rechts *gerade* heraus umgesetzt werden, was bei schwierigen Abflussverhältnissen anzuraten ist.

In diesem Fall einfach Verschlusskappe gegen den Abflusstutzen austauschen.

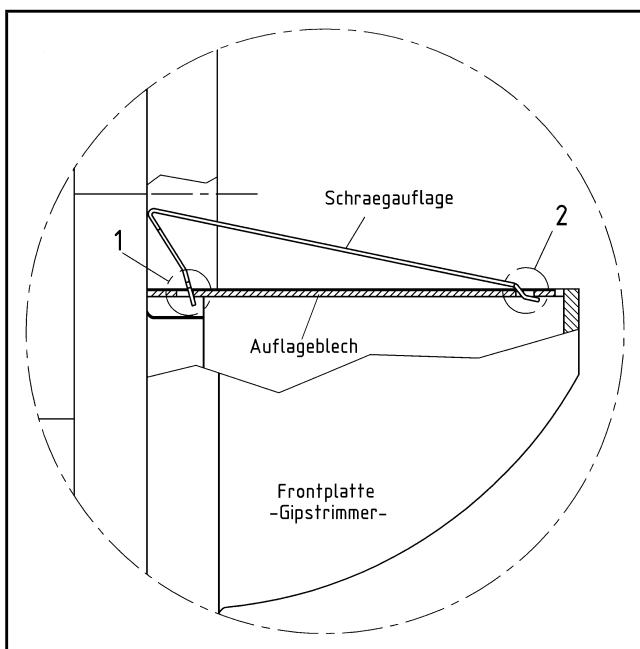
Zuletzt stecken Sie den Netzstecker in die Steckdose – achten Sie dabei auf gleiche Spannungsangaben von Gerät und Hausnetz.

8 Montage

8.1 Montage der Schrägauflage

Die Schrägauflage dient zum Trimmen von Modellen mit stark vorstehenden Zähnen, um die Zähne nicht auszuschleifen. Die Schrägauflage wird bei Bedarf einfach in das Auflageblech des **HSS-99** geklemmt. Hierzu bitte die folgenden Hinweise beachten.

! Beim Arbeiten mit der Schrägauflage ist darauf zu achten, dass diese richtig aufgesetzt wird. Die Schrägauflage ist gemäß der folgenden Abbildung zu montieren.



Bei der Montage der Schrägauflage muss darauf geachtet werden, dass Pos. 1 und Pos. 2 im Auflageblech richtig eingerastet sind.

9 Rüsten

Bei dem Gipstrimmer **HSS-99** sind keine, außer die unter Punkt „8.1 Montage der Schrägauflage“ beschriebenen, Rüstvorgänge nötig.

10 Bedienung

10.1 Allgemeine Bedienungshinweise

Sämtliche Empfehlungen zur Anwendung des Gerätes, ob in mündlicher oder schriftlicher Form, beruhen auf eigenen Erfahrungen und Versuchen und können daher nur als Richtwert angesehen werden.



Nach dem Einschalten einige Sekunden warten bis der Motor seine volle Drehzahl erreicht hat, da erst dann die ganze Durchzugskraft des Motors genutzt werden kann. Modelle nie so stark andrücken, dass der Motor „abgewürgt“ wird. Dies könnte zu einer Überlastung und möglicherweise zu Motorschäden führen.

10.2 Wasserregulierung

Die Wasserzufuhr kann über den Wasserhahn oder über den roten Kugelhahn reguliert werden. Wird die zufließende Wassermenge über den Kugelhahn eingestellt, so ist der Wasserhahn vollständig aufzudrehen. Für beide Einstellungsmöglichkeiten gilt, dass die Wassermenge dann ausreichend ist, wenn die Schleifscheibe beim Beschleifen annähernd ihre natürliche Farbe behält.

Das Schleifen selbst geschieht nur unter leichter Druckanwendung und kleinen Links/Rechts-Bewegungen des Modells.



Selbstverständlich ist, dass stets nur vollständig abgebundene Gipsmodelle bearbeitet werden dürfen, da noch weicher Gips zu Verstopfungen, nicht zuletzt auch in den Abflussleitungen, führt und ein „Verschmieren“ der Schleifscheibe zur Folge hat.

11 Störungssuche/ Fehlerbehebung

Störung	Ursache	Fehlerbehebung
Spritzwasser am Bearbeitungsausschnitt	Eingestellte Wassermenge ist zu hoch	Wasserdruck am Wasserhahn nach unten korrigieren (siehe Punkt „10.2 Wasserregulierung“)
	Abflussschlauch ist mit einem dünneren Schlauch verlängert worden	Sicherstellen, dass der Durchmesser des Abflussschlauches 1 Zoll (25,4 mm) beträgt
	Abflussschlauch ist eingeknickt	Sicherstellen, dass der Abflussschlauch ohne Knick verlegt ist
	Abflussschlauchende liegt unterhalb der Wasseroberfläche der Gipsauffanganlage	Sicherstellen, dass das Schlauchende oberhalb der Wasseroberfläche endet
	Das Gefälle des Abflussschlauches ist zu gering	Sicherstellen, dass ein Gefälle von mind. 2 cm pro Meter gegeben ist
	Der verlegte Radius (Bogen) des Abflussschlauches ist zu klein	Sicherstellen, dass der Abflussschlauch so gerade wie möglich verlegt ist
	Am Abflussschlauch ist ein Rohrbogen eingesetzt (dadurch Rückstau)	Der Bogen muss mindestens auf D = 40 mm vergrößert sein
Wasserzufuhr beeinträchtigt	Verschmutzung vor dem Sieb im Zuflussstutzen (unterhalb des Gerätes am Magnetventil)	Zuflussschlauch demontieren, Verschmutzungen mit Hilfe von Taschenlampe, Pinzette und Staubsauger entfernen
Keine Wasserzufuhr, Kein klickendes Geräusch (vom Magnetventil) beim Einschalten	Magnetventil defekt	Magnetventil (Art. Nr. 162071) durch Techniker austauschen lassen



Wenn die genannten Maßnahmen keine Abhilfe schaffen, setzen Sie sich bitte mit Ihrem Dental-Depot oder mit unseren Service-Mitarbeitern in Verbindung.

12 Instandhaltung

12.1 Reinigung



Vor Pflegearbeiten den Netzstecker ziehen und den Motor gegen Wiedereinschaltung sichern.

Das Gerät ist bei diesen Arbeiten vom Wasserzulauf zu trennen.

Das Gerät darf erst bei völligem Stillstand der Schleifscheibe geöffnet werden.

Das Typenschild muss immer im gut lesbaren Zustand sein und darf nicht entfernt werden.



Äußerliche Verunreinigungen (z.B. durch Gipslauge) von Zeit zu Zeit mit einem feuchten Lappen oder Tuch entfernen.

Als Reinigungsmittel darf nur Kaltreiniger verwendet werden, um Beschädigungen an der Lackierung bzw. an der Beschriftung auszuschließen.

Um immer einen reibungslosen Betrieb zu gewährleisten, sollte das Gerät in regelmäßigen Abständen gereinigt werden.

Das Gerät bedarf außer der „normalen“ Pflege (Schwamm, weiche Tücher, Kaltreiniger) keiner chemischen Zusatzmittel.

12.2 Wartung

Der Gipstrimmer **HSS-99** ist ein wartungsarmes Gerät. Es muss jedoch darauf geachtet werden, dass nach dem Öffnen der Schleifscheibenkammer für Reinigungszwecke oder einen Schleifscheibenwechsel die Dichtflächen gegebenenfalls zu säubern und mit wasserunlöslichem Fett erneut zu dichten sind.

Aus Sicherheitsgründen sollten regelmäßig die Schlauchschellen am Wasserzulaufschlauch auf festen Sitz überprüft werden.

12.3 Reparaturen



Service oder Reparaturen an dem Gerät dürfen nur von ausgebildetem Fachpersonal durchgeführt werden. Im Ersatz sind nur Originalteile zu verwenden. Die Produkthaftung erlischt bei Veränderung des Gerätes durch unbefugte Personen und durch Einbau von bauartfremden Teilen.

12.4 Ersatzteile

Bitte wenden Sie sich im Bedarfsfall an unsere Service-Hotline.

12.5 Service-Hotline 040/ 730 92 6-0

12.6 Ersatzschleifscheiben

Ersatzschleifscheiben werden stets mit einer Abziehvorrichtung (Schleifscheiben mit Gewinde) für die alten Scheiben und einer Tube Fett zum Abdichten der Schleifscheibenkammer geliefert.



Die Anbringung einer Ersatzschleifscheibe auf eine vorhandene, am Gerät montierte Schleifscheibe, egal welcher Herkunft und Bauart, ist unsererseits strengstens verboten.



Achtung!

Bei der Verwendung von Diamantschleifscheiben führt das Beschleifen von Einbettmassen und Metallen zu einem extremen Verschleiß der Scheibe. Hierfür übernehmen wir keine Haftung.



Bei der Verwendung einer Ersatzschleifscheibe ist der mitgelieferten Anleitung für den Scheibenwechsel Folge zu leisten.

12.7 Lieferumfang/ Zubehör

Lieferumfang	Artikel Nr.:
HSS-99 ohne Diamantschleifscheibe	164999
HSS-99 werkseitig mit Diamantschleifscheibe	164998
Schrägaufgabe	164037
Zuflussschlauch, 1m	320006
Abflussschlauch, 1m	320017

Zubehör	Artikel Nr.:
Ersatz-Diamantschleifscheibe inkl. Abzieher und Fett	164063
Dichtfett für Trimmer, 25 ml	629002
Abzieher für Schleifscheibenwechsel	164026
Zubehör zur Erstellung von 3-D getrimmten KFO-Modellen	
Schleifvorrichtung KMS nach Begg	164130
Richtlicht Laser kpl.	164110
Schablone für OK zum Trimmen der UK-Tuberebene	164034

Die Schleifvorrichtungen KMS sind auch in der Schweizer- und EOS- Ausführung lieferbar.

12.8 Garantie



Die Garantiezeit unserer Geräte beträgt 12 Monate. Tritt innerhalb dieser Garantiezeit ein Mangel an Ihrem Gerät auf, so benachrichtigen Sie bitte Ihr Dentaldepot oder setzen Sie sich direkt mit unseren Service-Mitarbeitern in Verbindung.

Das Gerät darf nur im technisch einwandfreien Zustand betrieben werden. Bei auftretenden Mängeln, durch die Mitarbeiter oder Dritte gefährdet werden könnten, darf das Gerät erst nach erfolgter Instandsetzung wieder benutzt werden.

Schäden, die durch unsachgemäßen Gebrauch ferner durch äußere mechanische Einwirkungen, Transportschäden sowie eigenmächtige Eingriffe in das Gerät durch nicht autorisierte Personen entstehen, sind durch diese Garantie nicht gedeckt.

13 Technische Daten

HSS-99 ohne Schleifscheibe	Artikel Nr.: 164999
Spannung	220–240 V / 50/60 Hz
Stromaufnahme	5,5 A
Leistung	1200 W
Maße B x H x T	400 x 430 x 470 mm
Gewicht	33,0 kg
Schallpegel	65 dB (A)
Drehzahl	3000 min ⁻¹
Betriebsart	S6-40 %
Tischmaß vorstehend	160 mm

Die aus einem Meter Umkreis und 1,60 Meter Höhe gemessene Geräuschemission beträgt zeitlich gemittelt aus 50% Leerlauf, 30% mittlere Belastung und 20% volle Belastung 68 dB (A). Die Geräuscherfassung an der Maschine wurde gemäß DIN 45635 Teil 1 durchgeführt.



Technische Änderungen vorbehalten.

14 Entsorgung des Geräts

Die Entsorgung des Geräts muss durch einen Fachbetrieb erfolgen. Der Fachbetrieb ist dabei über gesundheitsgefährdende Rückstände im Gerät zu informieren.

14.1 Entsorgungshinweis für die Länder der EU



Zu Erhaltung und Schutz der Umwelt, der Verhinderung der Umweltverschmutzung, und um die Wiederverwertung von Rohstoffen (Recycling) zu verbessern, wurde von der europäischen Kommission eine Richtlinie erlassen, nach der elektrische und elektronische Geräte vom Hersteller zurückgenommen werden, um sie einer geordneten Entsorgung oder einer Wiederverwertung zuzuführen.

Die Geräte, die mit diesem Symbol gekennzeichnet sind, dürfen innerhalb der Europäischen Union daher nicht über den unsortierten Siedlungsabfall entsorgt werden

Bitte informieren Sie sich bei Ihren lokalen Behörden über die ordnungsgemäße Entsorgung.

14.2 Besondere Hinweise für Kunden in Deutschland

Bei den Wassermann Elektrogeräten handelt es sich um Geräte für den gewerblichen Einsatz. Diese Geräte dürfen nicht an den kommunalen Sammelstellen für Elektrogeräte abgegeben werden, sondern werden von Wassermann zurückgenommen.

15 EU-Konformitätserklärung

gemäß 2014/35/EU (Niederspannungs-Richtlinie) und 2014/30/EU (EMV-Richtlinie) und 2006/42/EG (Maschinen-Richtlinie) und 2011/65/EU (RoHS-Richtlinie)

Hersteller: **WASSERMANN** Produktbeschreibung: Gipstrimmer für
Dental-Maschinen GmbH den Dentalbereich
Rudorffweg 15-17
21031 Hamburg
Deutschland

Maschinen-Typ: HSS-99 mit Diamantschleifscheibe 164998
HSS-99 ohne Schleifscheibe 164999

Angewandte Normen: DIN EN 61010-1
DIN EN 61000-6-3
DIN EN 61000-6-1
DIN 45635-1
DIN EN 60335-1

Hiermit wird bestätigt, dass die oben bezeichnete Maschine den genannten EU-Richtlinien entspricht. Diese Erklärung wird ungültig, falls die Maschine ohne unsere Zustimmung verändert wird.

This is to confirm that the above mentioned machine complies with the described EU rules. This declaration becomes invalid if the machine is modified without our approval.

Cette machine est conforme aux normes en vigueur d'Union européenne. Cet avis est nul et non avenant si cette machine est modifiée sans notre accord.

Esta máquina, anteriormente mencionada, cumple con los límites requeridos por el reglamento UE. Ahora bien, esta declaración quedará invalidada en caso de realizar modificaciones al aparato sin nuestra aprobación.

Hiermee wordt bevestigd dat bovengenoemde machine voldoet aan de voorgeschreven EU normen. Deze verklaring verliest geldigheid als er zonder onze uitdrukkelijke toestemming wijzigen aan de machine worden aangebracht.

Ort, Datum: Hamburg, 27.02.2020

Firmenstempel :



Unterschrift : _____
Sven Wassermann
(Geschäftsführer)



WASSERMANN
DENTAL-MASCHINEN GMBH
Rudorffweg 15-17 · 21031 Hamburg

Notizen:



Wassermann Dental-Maschinen GmbH
Rudorffweg 15–17 · 21031 Hamburg · Deutschland
Tel.: +49 (0)40 730 926-0 · Fax: +49 (0)40 730 37 24
info@wassermann-dental.com · www.wassermann.hamburg



/WassermannDentalmaschinen